

# Класична континентальна геополітика

## ч.2 Французька геополітика



к.політ.н.  
Лепська Н.В.



# ПЛАН

1. Загальні здобутки та обмеження класичної геополітики.
2. Специфіка класичної німецької геополітики
  - 1.2 Ф.Ратцель
  - 1.2 Р.Челлен
  - 1.3 К.Хаусхофер
  - 1.4 К. Шмітт
3. Французька геополітика





### 3. ФРАНЦУЗЬКА КЛАСИЧНА ГЕОПОЛІТИКА (к.ХІХ- сер. ХХ ст.)

## ОСНОВНІ РИСИ

- була більш **поміркованою**, адже Франція була занепокоєна **не придбанням нових територій** (на відміну від Німеччини), а **освоєнням тих, якими вже володіла**, та їх захистом від можливого захоплення сусідами – Німеччиною або Італією
- **інституалізація геополітики тут не була такою масштабною, як у Німеччині**
- французька школа геополітики **формувалася як антитеза німецькій геополітиці**, що об'єктивно відображало реальний геополітичний конфлікт між Францією та Німеччиною за європейське домінування. Поразка Франції у франко-пруській війні 1870-1871 р.р., проголошення Германської імперії, суперечки двох держав навколо **Ельзасу і Лотарингії**, врешті-решт **економічне протистояння** на тлі промислового зростання Німеччини – усі ці фактори підживлювали **опозиційність французької геополітики**
- на відміну від німецької традиції, у Франції був **закладений гуманістичний підхід** щодо вирішення проблеми освоєння простору і заснована **антропологічна школа у світовій геополітиці**.





# Поль Відаль де ла Блаш – фундатор французької школи геополітики

«Нарис географії Франції» (1903), «Східна Франція» (1917),  
«Принципи географії людини» (1922).

1891 заснував у Сорбонні, де працював професором географії, ж-л  
«Анали географії»

Ретельно вивчивши інтелектуальні здобутки своїх німецьких колег,  
він **вибудував свої геополітичні теорії на їх ґрунтовній критиці**. Так,  
основоположною для Ратцеля була ідея простору та життєвої  
необхідності в ньому держави, у Блаша фокус наукових розвідок –  
це людина, тому **не географічний фаталізм, а воля людини є**  
**вирішальною для розвитку держави**.

Саме це твердження стало фундаментом нового геополітичного  
підходу, закладеного П. де ла Блашем, *посибілізму (від франц.  
possible – можливий)*.

➡ політична історія має просторову (географічну) і часову  
(історичну) складові.

!!! Географічне середовище, клімат, ґрунт є певною «можливістю» -  
потенціалом, який може стати реальним політичним фактором, а  
може й залишитися нейтральним – це залежить від людини, що  
мешкає в межах даного простору, і людина, на відміну від  
пасивного природного фактору, є фактором активним, що й  
перетворює цей географічний світ



Поль Відаль де ла Блаш  
(1845 – 1918)

«Географічна індивідуальність не є щось  
заздалегідь дане природою; вона лише  
резервуар, де спить закладена природою  
енергія, яку може розбудити тільки людина».  
(Поль Відаль де ла Блаш)

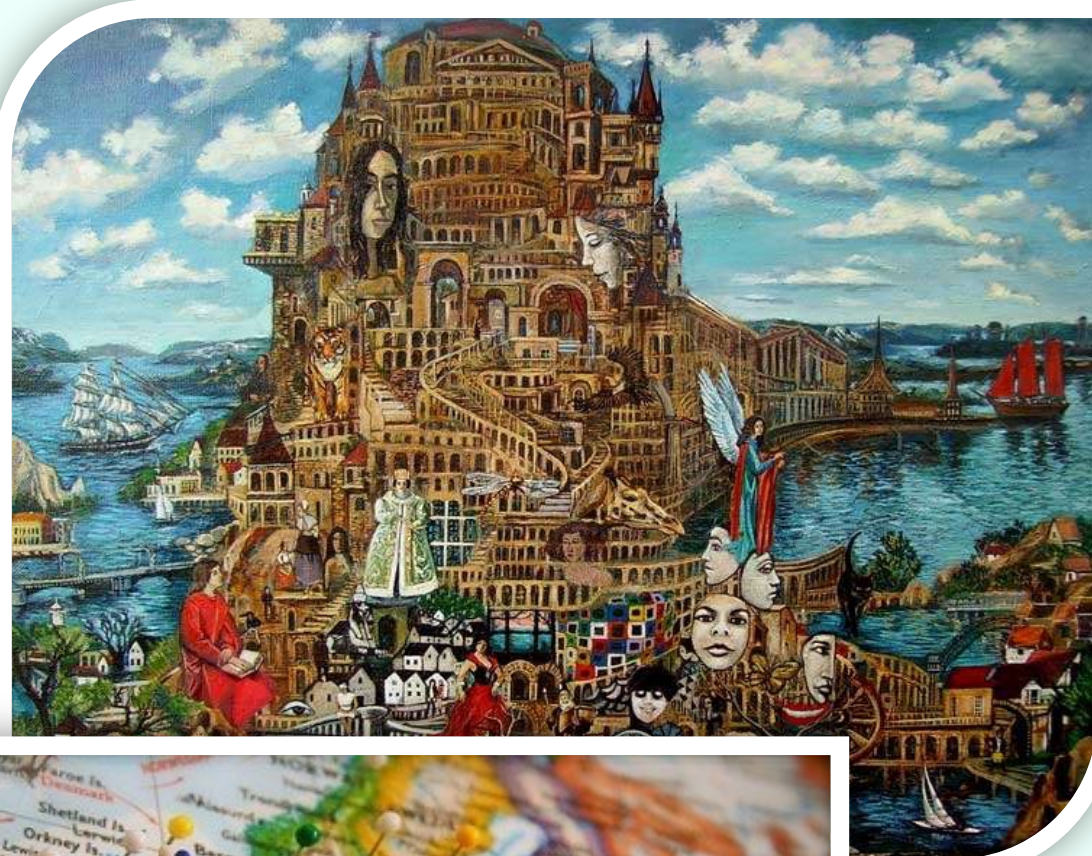


**Суб'єктивний фактор є провідним у цивілізаційному процесі, який Блаш розглядав як світовий, і основну роль тут відіграють комунікації.**

**Цивілізаційний процес є взаємодією локальних осередків, що розширюються у просторі. Ці первинні «клітинки» цивілізації – невеличкі, локально розташовані та відносно ізольовані, спільноти людей, що утворюються через їх взаємодію з природним довкіллям і з часом довільно формують певні «способи життя».**

**Взаємодіючи, вони поступово охоплюють великі простори. Процес цей досить тривалий, зі спалахами, катастрофами та регресією. Крім того, ці взаємодії – це не тільки щільні культурні комунікації і запозичення. Вони можуть доходити до майже цілковитого знищення одного осередку іншим.**

**Процес взаємодії найбільш активно відбувався у «північній півсфері від Середземномор'я до Китайського моря», а особливо в Західній і Центральній Європі, де елементи цивілізації, змішуючись, утворювали складні конфігурації численних осередків з власними способами життя. Тому саме в Європі так динамічно утворювалися імперії, релігії, держави, що загалом і пояснює багатство європейської цивілізації.**







Аналізуючи геополітичне положення великих держав, Блэш використовував *позиційний принцип* і оцінював:

- **Німеччину** як просторово завідомо заблоковану іншими великими державами Європи
- **Великобританія і Франція** – володіють великою кількістю колоній по всьому світу і вільним виходом до океану
- **США** можуть здійснювати меридіональну експансію
- **Росія** має в своєму розпорядженні азійські території.

**!!! Таким чином, Німеччина з усіх боків затиснута, їй конче потрібно випустити свою просторову енергію, тож Німеччина – головна загрозу миру в Європі**





Розвиваючи свою теорію, Блаш висунув ідею неминучого подолання конфронтації між цивілізаціями Моря і Суші за рахунок розвитку комунікацій. Прикладом є Антанта, що об'єднала Велику Британію (таласократія), Францію (яка, за Блашем є більше таласократією) і Росію (телурократія).

З часом між Морем і Суходолом встановляться якісно нові відношення, і така конвергенція цивілізацій призведе до створення світової держави, де кожний мешканець буде громадянином світу.

!!! Як конкретну реалізацію даної ідеї, Блаш пропонує перетворити землі Ельзасу і Лотарингії (що відійшли до Франції після Першої світової війни і більшість населення тут німці) в зону взаємного співробітництва між Францією і Німеччиною. Але Блаш пішов ще далі, пропонуючи цю модель перенести на організацію європейського геополітичного простору загалом.



# ЖАК АНСЕЛЬ –

## учень В. Блаша

Перший з французів, хто розробив (у фонді А. Карнегі) **лекційний курс з геополітики**. У 1936 р. написав фундаментальну працю «Геополітика», 1938 – «Географія кордонів»

**!!!** Приділяв особливу **увагу проблемам світової системи кордонів**. Зміна кордонів – це результат необхідності та бажаності. **Кордони – це тимчасова периферія, а не жорсткі бар'єри**. Кордони визначав як **«політичні ізобари, які фіксують на певний час рівновагу між двома тисками – двома народами, на протидію концепції природних кордонів німецької геополітики, яку Ансель вважав псевдогеографією, що підкорюється доктрині життєвого простору. «Кордон не має абсолютної цінності. Він має лише відносну цінність відповідно до функції, що має виконувати згідно з рішеннями груп людей, яких він охоплює і які прагнуть його підтримувати. Єдиний природний бар'єр – рубіж ойкумени» (відсутності людей)**

**Заперечував війну як засіб територіальної політики держави. Критикував експансіонізм та імперіалізм німецької геополітики, за що був заточений у концтабір, де і загинув**

**Ідея домінування однієї нації над іншою для Анселя є абсурдною**. Вважав, що шлях до прогресу пролягає через створення гнучких угруповань, які б здійснювали спільний внесок у загальне благо, і велич однієї нації була б несумісною зі свободою іншої

**!!! Його концепція є франкоцентристською, Франція – країна з цивілізуючою функцією, а не завойовницькою місією**



**ЖАК АНСЕЛЬ**  
**(1882-1943)**



# АЛЬБЕР ДЕМАНЖОН – учень В. Блаша

Англійський геополітичний словник 1994 р. називає Деманжона  
«категоричним протагоністом європейської кооперації»

Фундаментальна праця – «Занепад Європи» (1920), де наполегливо  
відстоює *ідею європейської інтеграції*

Був категорично проти намагань неоратцелістів використати ідеї Ратцеля  
для наукового обґрунтування німецької експансії, вважав, що **вчення  
Ратцеля викривлено використовується в Німеччині**

Наголошував, що *після Першої світової війни в Європі утворилася велика  
кількість держав, а це призведе до автаркії і численним конфліктам.*  
**Над Європою нависла загроза бути периферією глобальної політики.**

Вважав, що після війни геополітична структура світу має бути  
триполюсною - США, Японія і об'єднана Європа

**!!! тому саме за умов кооперації Європа здатна запобігти свого  
занепаду і, таким чином, буде збережений світовий баланс сил.**

Першочерговим завданням в цьому напрямі є **подолання франко-  
німецьких протиріч**. Тож, тільки у врівноваженому геополітичному  
просторі у європейському союзі зі своїм колишнім супротивником  
Німеччиною бачилася можливість збереження французької колоніальної  
імперії і подальшого розповсюдження французької культури



**АЛЬБЕР ДЕМАНЖОН  
(1872 – 1940)**



# ЦІКАВО!!!

У 1922 р. австрійський граф Р. Куденхове-Калергі (син відомого австрійського дипломата та доньки японського торговця) висунув ідею об'єднання Європи.

У 1922 року у Відні він заснував Всеєвропейський рух

У 1923 р. опублікував книгу «Пан-Європа», а у червні 1924 р. звернувся з відкритим листом до французьких парламентарів, де виклав свій проєкт. Він наголошував на необхідності об'єднання Європи перед 3-ма силами – СРСР, США та Великобританії. СРСР він відводив роль моста між Європою та Китаєм

**Ядро об'єднаної Європи мають складати примирені Франція та Німеччина**



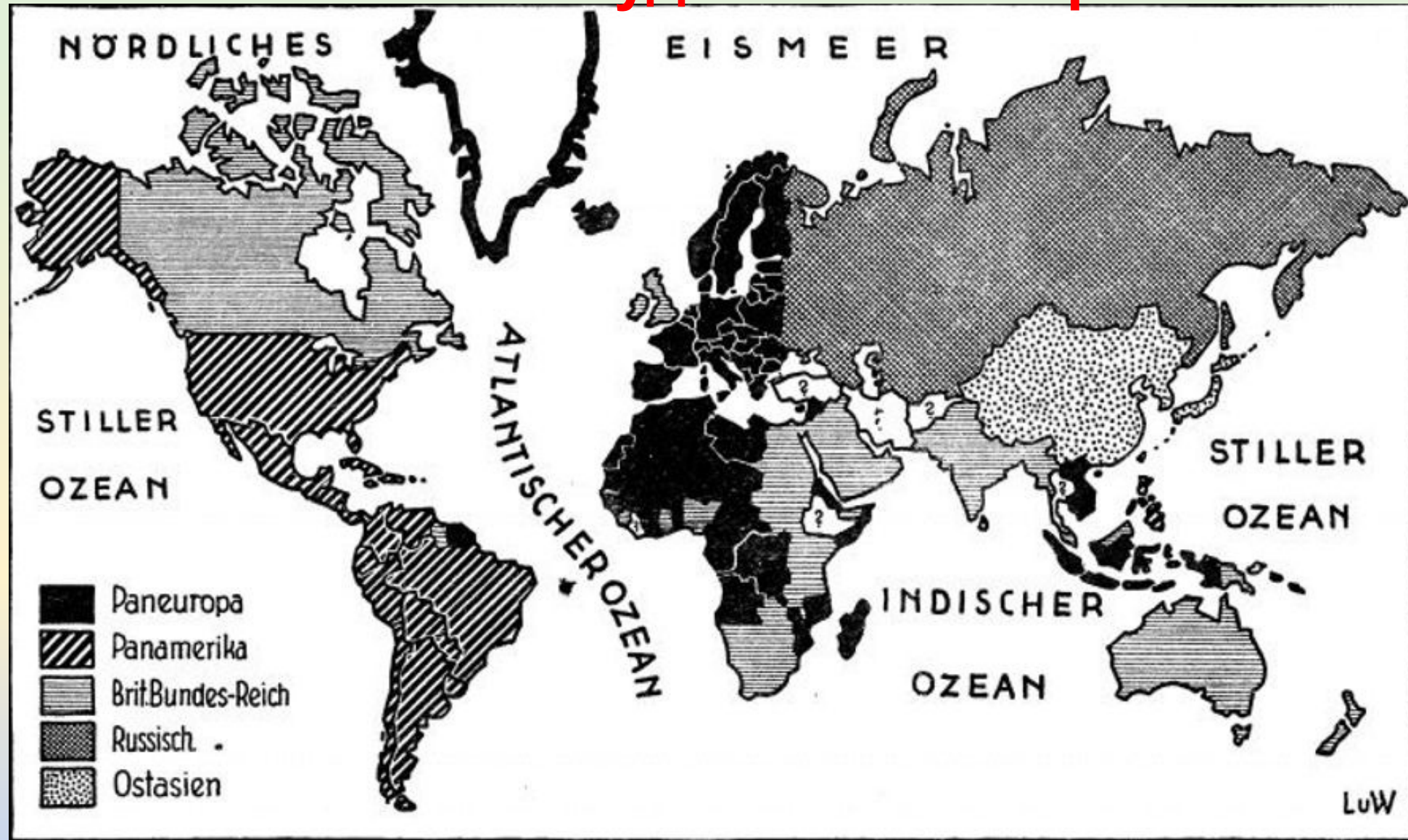
**Ріхард Куденхове-Калергі  
(1894-1972)**

**Духовний батько Євросоюзу  
Саме він запропонував твір  
Бетховена в якості гімну ЄС  
Брав участь у розробці гербу ЄС**





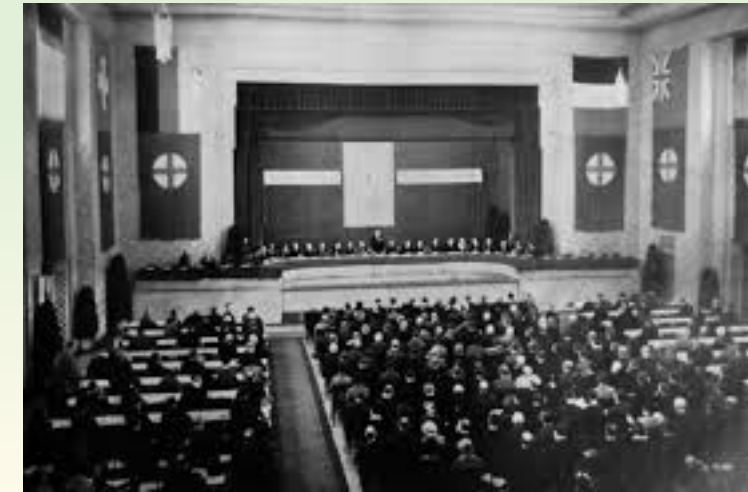
# План Р. Куденхове-Калергі



Raum-Verteilung der Erdoberfläche auf die Pan-Ideen nach der Paneuropa-Union  
von Coudenhove-Kalergi



**Арістид Бріан  
отримав Нобелівську  
премію миру у 1926 р.**



**Панєвропейський  
конгрес 1926 р.**

У **1924 р.** вийшов перший номер **регулярного журналу «Пан-Європа»** – офіційного друкованого органу Панєвропейського союзу

У **жовтні 1926 р.** відбувся **перший Панєвропейський конгрес**, на якому було представлене широке коло прихильників європейської ідеї та проєкту об'єднання Європи – близько 2000 представників 24 народів Європи. Було проголошено про **створення Панєвропейського союзу**.

**Р. Куденхове-Калергі** був обраний Міжнародним президентом, почесним головою якого став відомий політичний діяч **Арістид Бріан** (був тоді міністром закордонних справ Франції). Серед членів союзу були, наприклад, **Т. Манн, А. Ейнштейн, З. Фрейд, Х. Ортега-і-Гассет** та ін.

Проєкти об'єднання Європи були позитивно оцінені і на офіційному рівні. **Проєкт європейського об'єднання Бріана** передбачав створення **федерального союзу, збереження суверенітету і незалежності усіх його учасників, використовував поняття «спільний ринок»» «європейське співтовариство»**. Проєкт дуже нагадував за структурою Лігу Націй.

З підйомом фашизму в Європі в 1930-х роках проєкт європейської інтеграції був відкладений і Всеєвропейський рух був змушений призупинити своє існування. **Проте після Другої світової війни завдяки своїй діяльності та підтримці Уїнстона Черчилля, Ш. де Голля та ін., Куденхове-Калергі зумів відновити діяльність цієї організації.**

Панєвропейський союз продовжує свою діяльність і зараз.





# ЖАН ГОТМАН — УЧЕНЬ А. ДЕМАНЖОНА

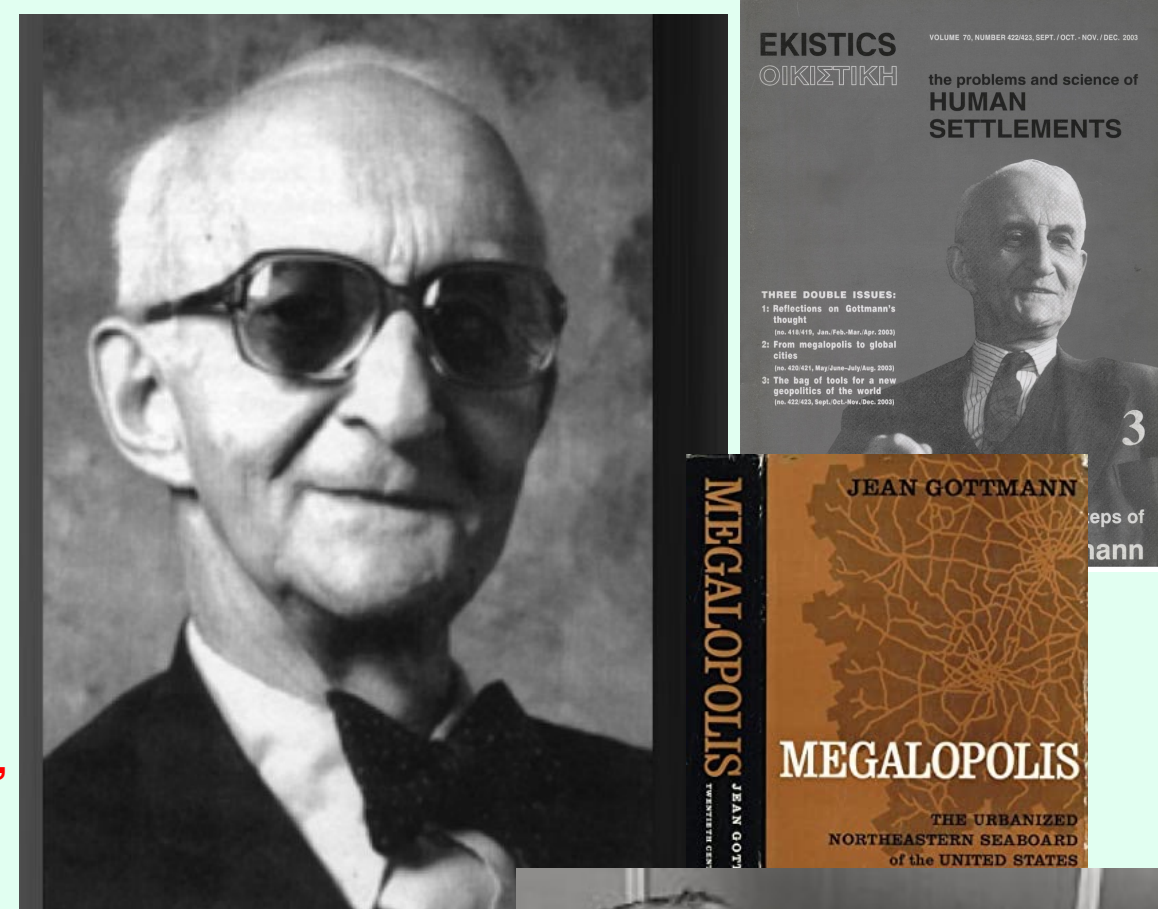
(народився у м. Харкові, закінчив Паризький ун-т, працював в Оксфорді на кафедрі Маккіндера, у 1940 емігрував до США, де працював географом Державного департаменту, з 1968 – директор географічної школи Оксфордського університету)

Відомий своїм вивченням міського регіону Північно-Східного мегаполісу (т. зв. коридор Бостон - Вашингтон). Термін «мегалополіс» був введений ним для опису піднесення міської забудови в зоні, що простягалася від Бостона до Вашингтона.

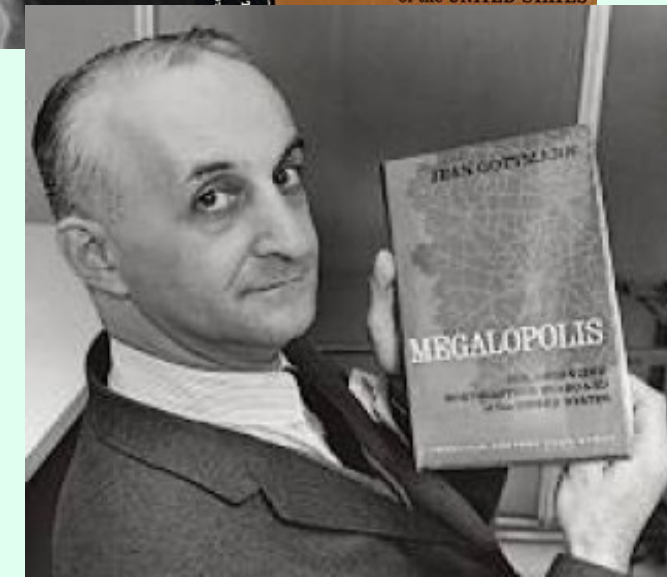
**Відстоюючи британську географічну традицію**, доклав зусиль щодо її модернізації та усунення пов'язаних з нею теоретичних та методологічних недоліків. Його роботи з географії людини охоплювала історичні, політичні, міські, регіональні та економічні аспекти. **Регіони, на яких він зосередив свою роботу, - Франція, США, Японія, Ізраїль та Середземномор'я.**

Найвидатніші роботи: «Мегалополіс: Урбанізоване узбережжя Північно-Східного моря США», «Географія Європи» (1950), «Центр та периферія: просторові зміни в політиці» (1980), «Політика держав та їх географія» (1952), «Значення територій» (1953).

Американське географічне товариство присудило йому почесну стипендію в 1956 році та «Медаль Чарльза П. Далі» у 1964 році. Він **залишився співробітником Британської академії та Американської академії мистецтв і наук.** Нагороджений медаллю «Вікторія» Королівським географічним товариством у 1980 році.



**ЖАН ГОТМАН  
(1915-1994)**





- ✓ Критикував Ратцеля, Хаусхофера, Маккіндера, Спайкмена за те, що представляли геополітику як науку про війну
- ✓ Вважав простір основною категорією геополітики, доводив, що розмір території не є пропорційним міці держави, адже європейські держави з доволі обмеженою територією впродовж багатьох століть домінували у світі і зуміли створити імперії, розміри яких перевищували території метрополій
- ✓ По-новому трактував географічне положення держави, яке визначається відношенням до основних комунікаційних ліній і потоків, прилеглих до них: рух людей, армій, товарів, капіталів, ідей. !!! Тож за Готманом, основне поняття тут є «циркуляція» (або «комунікація»)
- ✓ Його відношення до проблеми морських та континентальних держав: морським державам, на відміну від континентальних, властива більша свобода, терпимість та менша схильність до автаркічних та абсолютистських форм організацій; багато з позитивних властивостей морських держав детермінується характером їх комунікацій. Море є основною ареною контактів, адже пов'язує різні географічні райони, що розширювало кругозір мешканців морських держав. Свобода мореплавства давала більші переваги морським державам, сприяючи використанню досвіду інших країн, запозиченням та варіантності розвитку. Континентальні ж держави у своїй історії мали менш диференційовані, менш інтенсивні і менш різноманітні контакти та обміни, що й спричиняю відповідні риси їх розвитку.





# Найвидатніший здобуток Ж. Готмана – розвиток іконографічного напрямку в геополітиці

*Іконографія (букв.) – у традиційному сенсі – система символів, що використовуються в іконопису, де символи передають смисл іконописного образу*

*Іконографія за Готманом – вираження уявлень про картину довколишнього світу спільноти певного самоорганізованого простору, що утворилося під впливом релігійної, культурної, національної і соціальної історії цього простору; іконографія простору включає твори мистецтва, архітектури, усі символи-форми суспільного життя та побуту*

*Просторова іконографія – системні характеристики території, що відображають в собі соціо-культурні, релігійні, національні та побутові контури*

К. Шмітт, розвиваючи поняття «іконографія простору», зауважував, що воно може включати, окрім різних форм суспільної організації, також й інші типові форми прояву людського буття, символічну мову почуттів та думок в тому вигляді, в якому вони характерні для певних територій з особливою неповторною культурою. Сюди ж відносяться образи минулого, міфи, легенди, усі символи і табу, що топографічно локалізовані в одному певному просторі і тільки через це набувають історичної дійсності





**Готман наголошує на циркуляції іконографії, тобто йдеться про взаємовплив регіональних іконографій**

**З часом іконографія може відірватися від реального ґрунту, який її породив багато століть та навіть тисячоліть тому, та відновлюватися інерційно**

**Готман наводить приклади «функціонування системи символів»: англіїці у Новій Зеландії облаштували територію за готовим взірцем, або ж росіяни освоювали Далекий Схід та Сибір та привносили туди свій спосіб життя, свою систему символів**

**Сила іконографії як чинника, що диференціює простір, полягає в тому, що це духовне явище, якому властива психологічна інертність, що слабо піддається трансформації. Тому політична єдність або ж роз'єднаність сягають своїм корінням у сферу духа, самосвідомості, що він називає «психосоматикою території».**

**Політичні кордони за Готманом визначаються насамперед дією духовних факторів, а не формами земної поверхні**





**За Готманом центральна проблема політичної географії – це проблема взаємодії між «комунікацією» та «іконографією»**

**Циркуляція розвивається послідовно та інертно у відповідності до конфігурації комунікаційної мережі, яка є досить стабільною і змінюється завдяки прогресу у транспорті і зв'язку або в результаті змін в географії центрів людської діяльності**

На комунікаційних перехрестях виникають центри контактів, обмінів, трансформацій. Ці центри – міста – виробляють з усього різноманіття впливів локальну іконографію. Надалі місто, перетворюючись у політичний або адміністративний центр, притягує та організовує довколишній простір. Процес розширюється і приводить до синтезу локальних іконографій у більш широкі просторові системи символів.

**У цьому і полягає механізм формування районів, держав, цивілізацій. Цей процес не є лінійним, оскільки можуть відбуватися і періоди регіональної відособленості.**

**Концепція іконографії простору значно вплинула а формування цілого напрямку в геополітичній науці, пов'язаного з дослідженнями геополітичних образів і символів**





*Дякую за увагу!*